



Client de messagerie instantanée multi-protocole

| | |
|-----------------------|--|
| Logiciel: | Pidgin |
| Plateforme(s): | Linux, Windows, BSD, Mac OS X |
| Version: | 2.5.3 |
| Licence: | GNU GPL |
| Site: | http://pidgin.im |

Par

Clarisse Martinez

Le 04/12/2008



Publié sous licence Creative Commons BY-SA

Paternité (BY) - Partage des Conditions Initiales à l'Identique (SA)

<http://creativecommons.org/licenses/by-sa/2.0/deed.fr>

Framasoft

« Partir de Windows pour découvrir le libre... »

<http://www.framasoft.net>

TABLE DES MATIERE

| | |
|---|-------------|
| <u>1. Introduction</u> | p.3 |
| <u>2. Téléchargement de Pidgin</u> | p.4 |
| <u>3. Installation</u> | p.5 |
| <u>4. Ajouter un compte</u> | p.10 |
| <u>5. Ajouter un compte supplémentaire</u> | p.15 |
| <u>6. Modifier ou supprimer un compte</u> | p.19 |
| <u>7. Présentation de la liste de contacts</u> | p.21 |
| <u>8. Lancer une discussion</u> | p.22 |
| <u>9. Envoyer un fichier</u> | p.23 |
| <u>10. Fermer et quitter</u> | p.24 |

INTRODUCTION



Pidgin, anciennement appelé GAIM, est un client de messagerie instantanée multi-protocole. Il permet de ce fait de se connecter à plusieurs comptes de messageries différents en même temps. Les protocoles qu'il supporte sont les suivants :

- AIM
- Bonjour
- Gadu-Gadu
- Google Talk
- Groupwise
- ICQ
- IRC
- MSN
- MySpaceIM
- QQ
- SILC
- SIMPLE
- Sametime
- XMPP
- Yahoo!
- Zephyr

Grâce à des plugins, il est même possible d'allonger cette liste. C'est ce qui fait l'atout majeur de ce logiciel. Il est très pratique de pouvoir regrouper tout ses contacts dans une même liste (MSN, AIM, Yahoo...), ainsi que toutes ses conversations dans une seule et même fenêtre sous forme d'onglets. Grâce à Pidgin nous allons pouvoir contenir les invasions de fenêtres de discussions, et ne plus pouvoir se passer de ce luxe par la suite !

TELECHARGEMENT DE PIDGIN

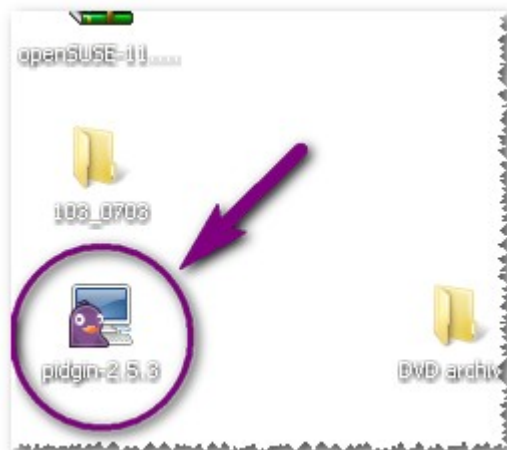


Vous trouverez le fichier à télécharger pour Windows directement sur la page d'accueil du site de Pidgin, www.pidgin.im.

Pour les autres téléchargements, listés ci dessous, vous trouverez les fichiers adéquates sur la page des téléchargements, www.pidgin.im/download.

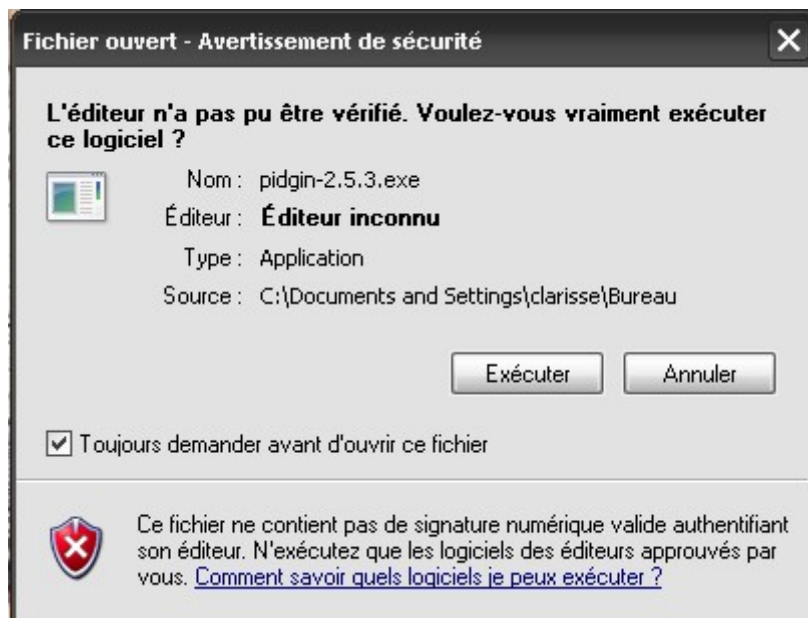
- [Source](#)
- [Fedora Core](#)
- [CentOS / RHEL](#)
- [Mac OS X](#)

INSTALLATION



Lancez l'application en double-cliquant sur l'icône qui se trouve par défaut sur le bureau.

- Vous obtenez une première fenêtre qui vous demande de confirmer le fait de lancer l'application.



- Cliquez sur **Exécuter**.

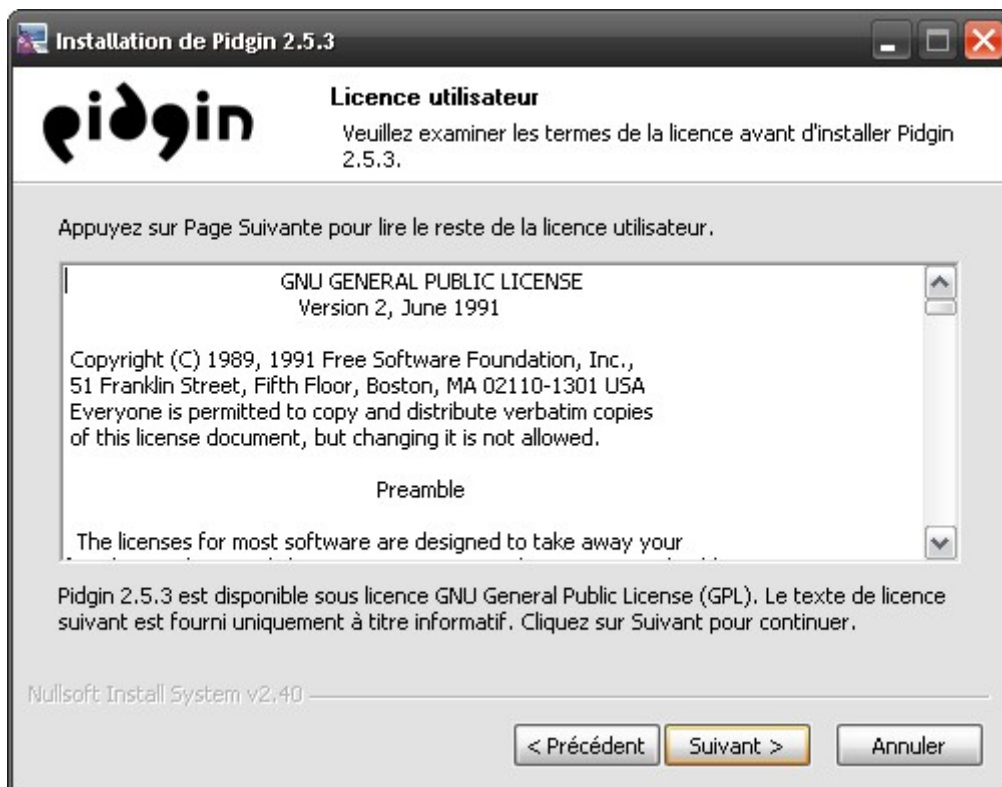
- S'ouvre alors une fenêtre qui est destinée à sélectionner la langue utilisée pendant l'installation.



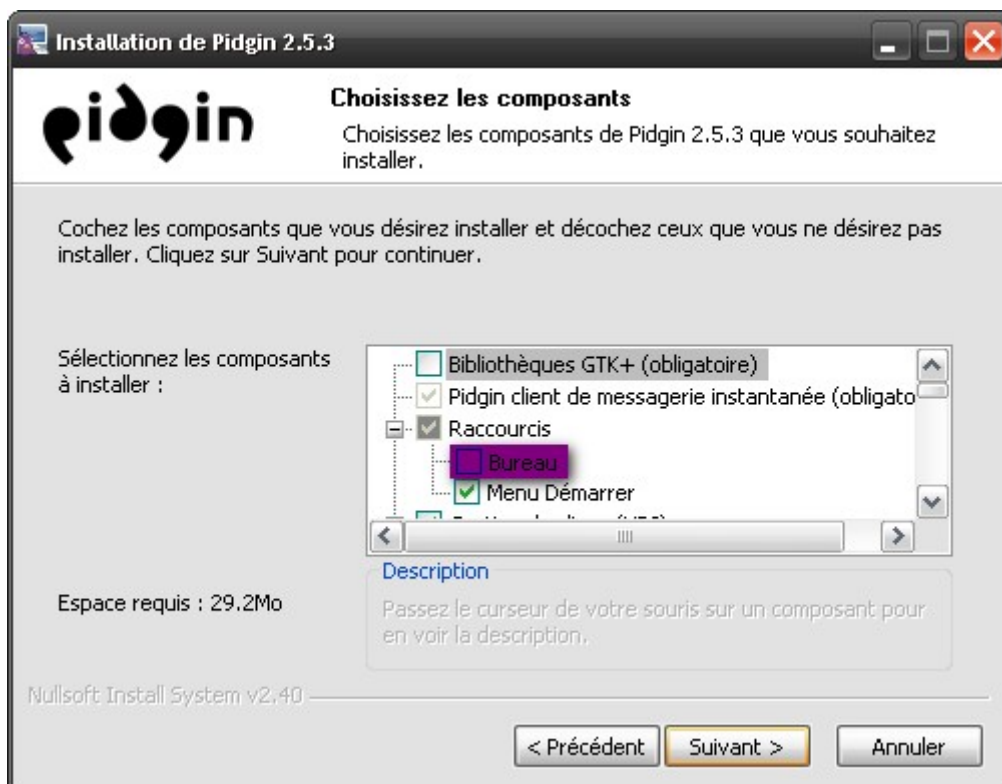
- Après avoir confirmé en cliquant sur **Ok**, la fenêtre d'installation suivante s'ouvre :



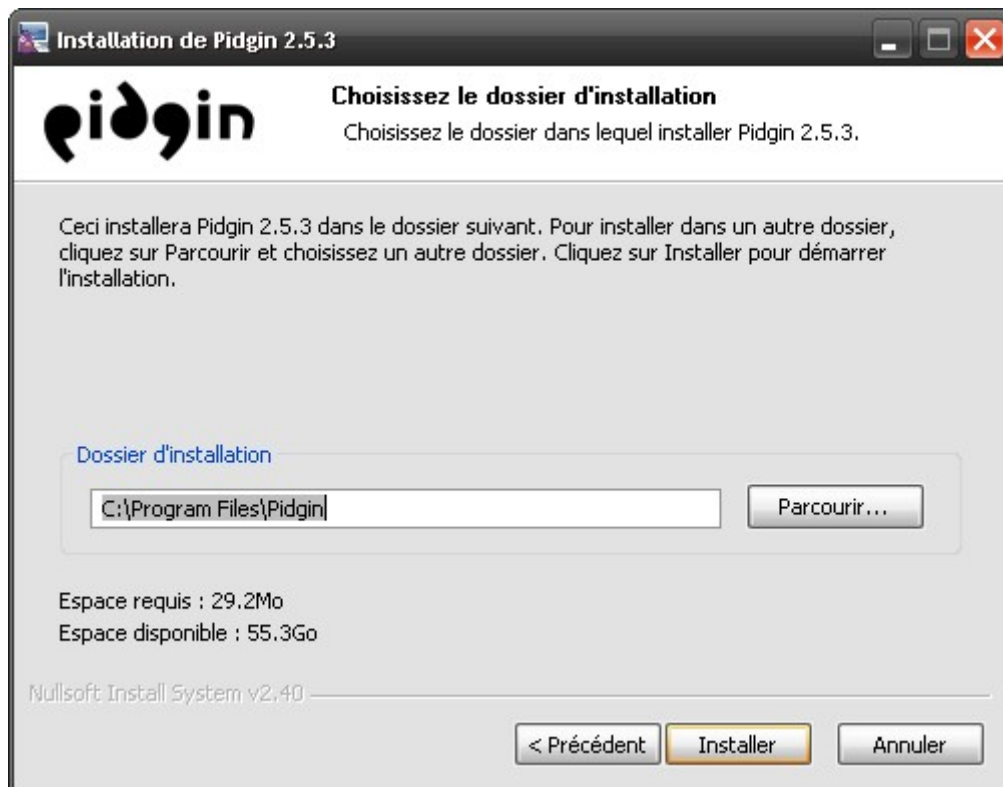
- Avant de cliquer sur **Suivant**, n'oubliez pas de fermer toutes les autres applications comme il vous l'est recommandé.



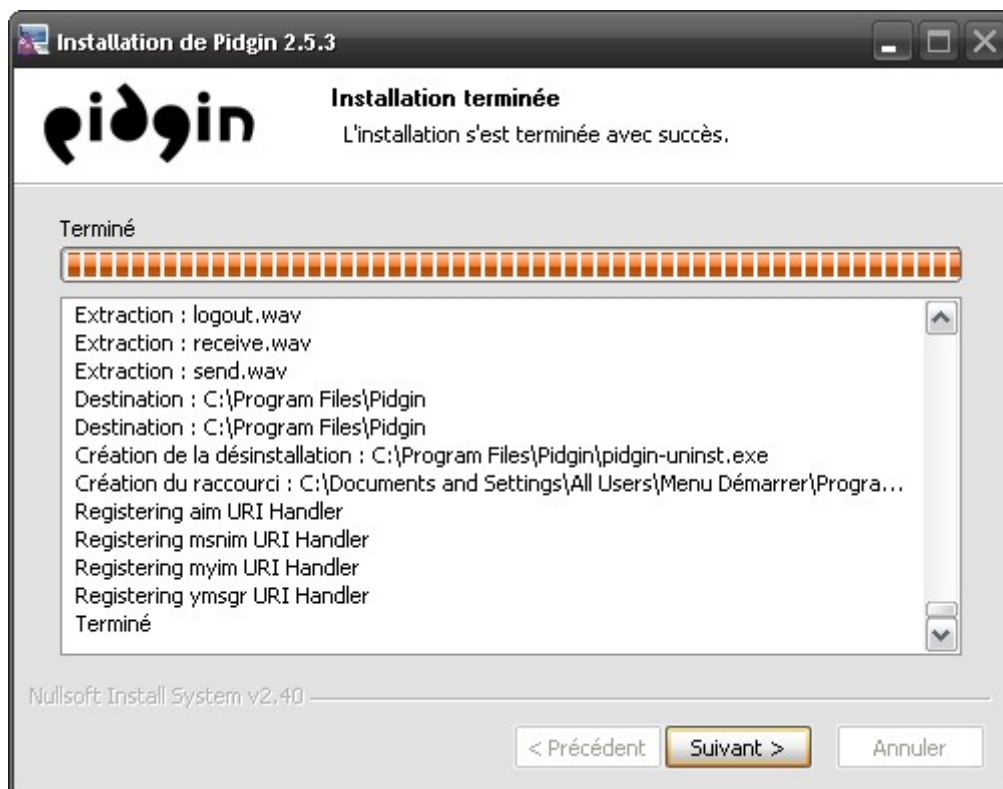
- Cliquez sur **Suivant** comme il vous l'est demandé.



- Cliquez sur **Suivant** après avoir pris soin de cocher la case pour choisir de créer un raccourcis sur le bureau si vous le souhaitez.



- Cliquez enfin sur **Installer**.



- Une fois l'installation terminée cliquez sur **Suivant**.



- Cochez la case afin de lancez Pidgin, puis cliquez sur **Fermer**.
- Lorsque Pidgin est ouvert, une icône ressemblant à celles ci apparaît dans votre barre des tâches :



Connecté, statut invisible.

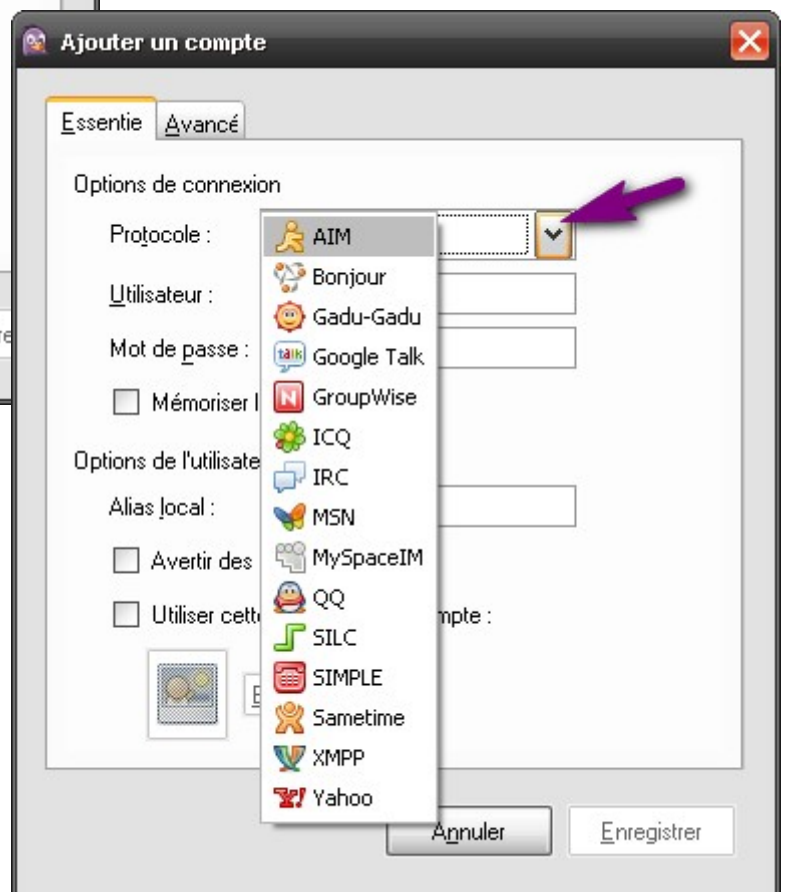
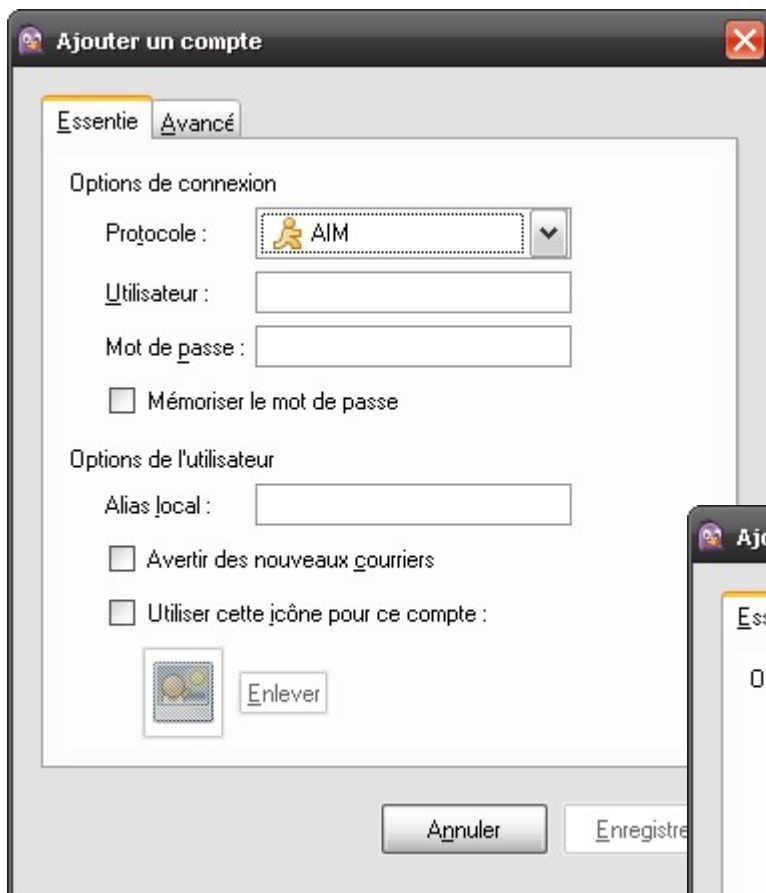
Déconnecté.

AJOUTER UN COMPTE

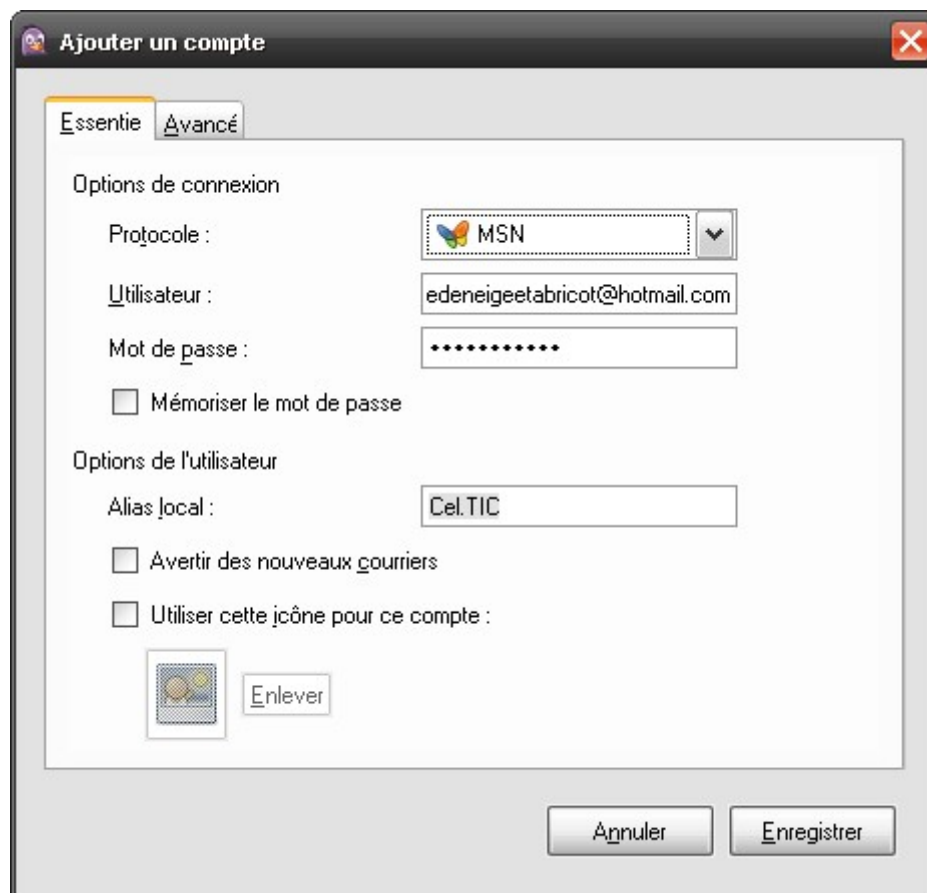


- Vous allez cliquer sur **Ajouter** donc, afin de créer un premier compte avec lequel vous connecter. Il vous sera possible d'ajouter par la suite autant de comptes que vous le souhaitez, avec pour rappel les protocoles suivant :

- | | | |
|---------------|-----------------------------------|------------|
| • AIM | • IRC | • SIMPLE |
| • Bonjour | • MSN (bug depuis peu !) | • Sametime |
| • Gadu-Gadu | • MySpaceIM | • XMPP |
| • Google Talk | • QQ | • Yahoo! |
| • Groupwise | • SILC | • Zephyr |
| • ICQ | | |



- Commencez par sélectionner le bon protocole dans le menu déroulant.



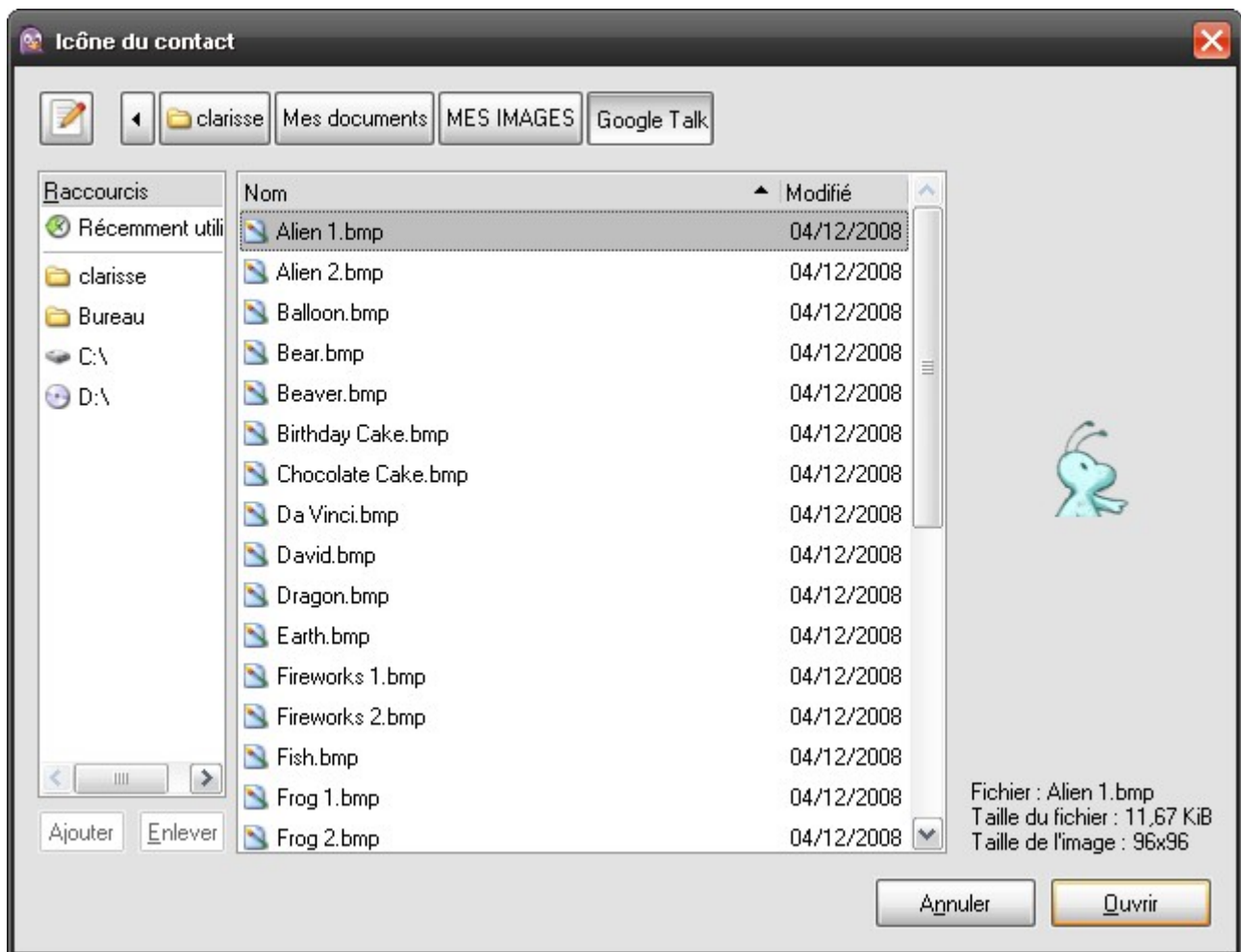
• Remplissez les champs **Utilisateur** et **Mot de passe**. Vous pouvez cocher la case **Mémoriser le mot de passe**, mais je vous déconseille de le faire même sur votre PC personnel. Vous pouvez avec un compte MSN précisé en plus votre **alias local** (pseudonyme) par exemple.

Dans tout les cas vous pouvez sélectionner **une icône** (un avatar). Pour cela cochez la case correspondante.



• Cliquez sur le bouton représentant une photo pour sélectionner une icône sur votre ordinateur :

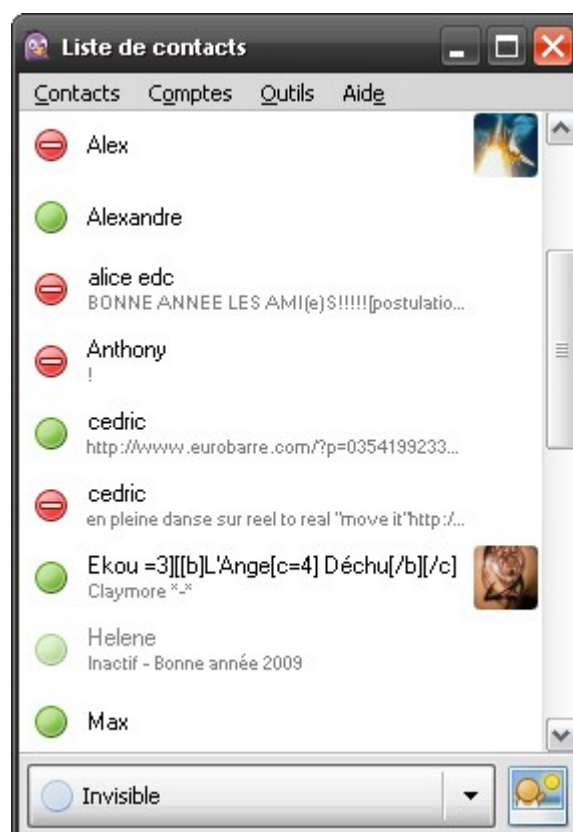
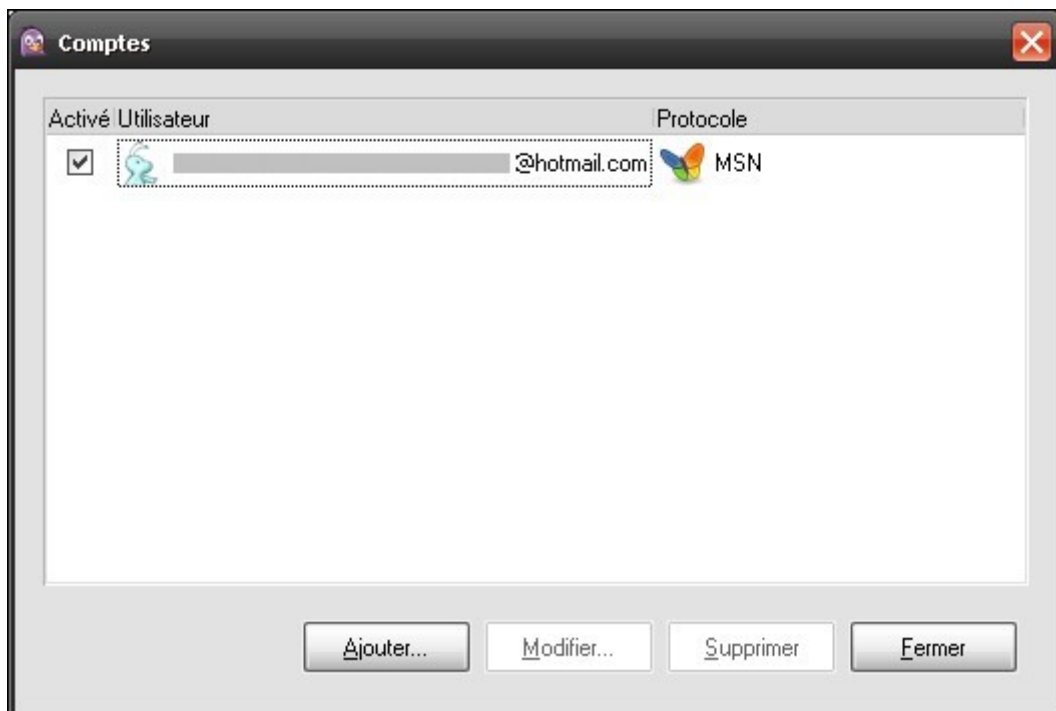




- Une fois votre icône sélectionnée, confirmez votre choix en cliquant sur **Ouvrir**.

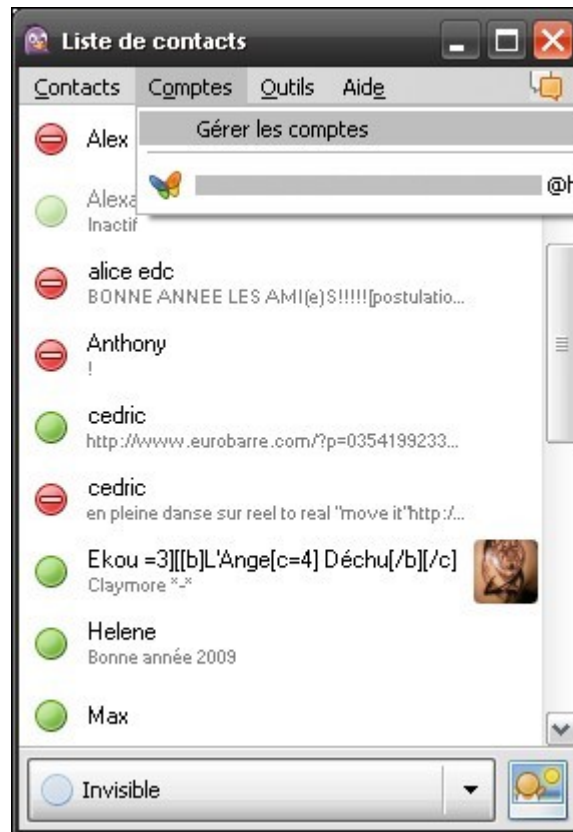


- Votre icône ajoutée, terminez en cliquant sur **Enregistrer**.



- Votre premier compte est bien enregistré et apparaît dans la liste des comptes. Vous êtes connecté et la liste de contacts s'ouvre.

AJOUTER UN COMPTE SUPPLEMENTAIRE



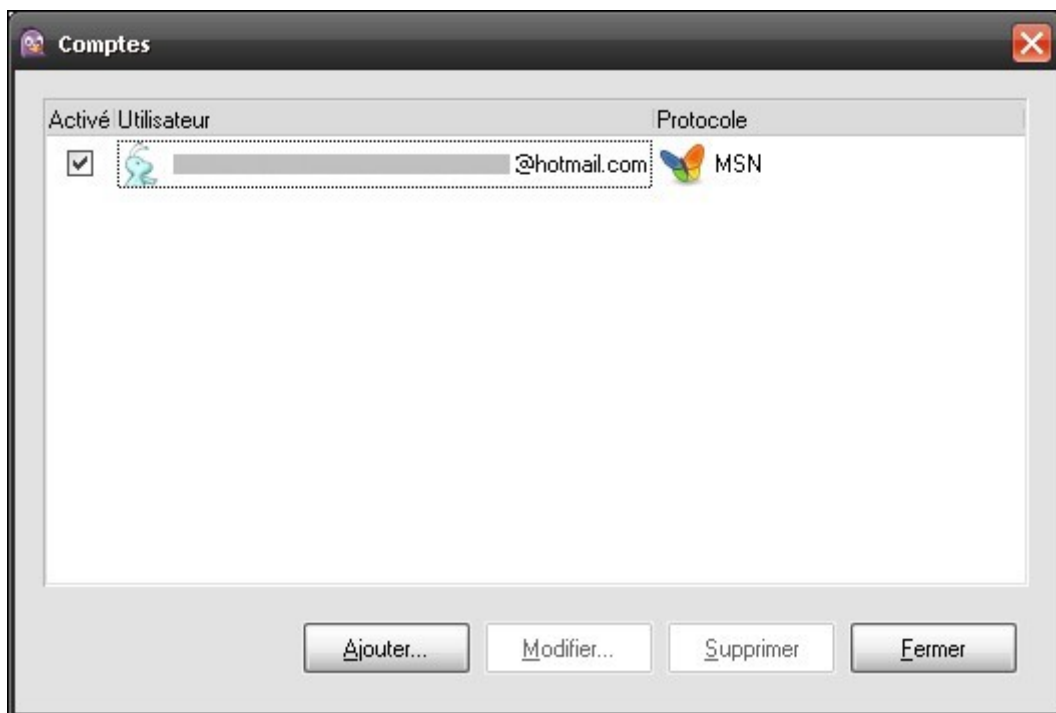
- Pour ouvrir le gestionnaire des comptes s'il ne l'est pas déjà, ouvrez le menu **Comptes** et sélectionnez **Gérer les comptes**.

La liste de contacts s'ouvre en double-cliquant sur l'icône située dans la barre des tâches.



Icône session connectée.

Icône session déconnectée.



- Cliquez sur **Ajouter**.

Ajouter un compte

Essentie Avancé

Options de connexion

Protocole : Google Talk

Utilisateur : @gmail.com

Domaine: gmail.com

Ressource:

Mot de passe :


Mémoriser le mot de passe

Options de l'utilisateur

Alias local : Mamie Tipiak

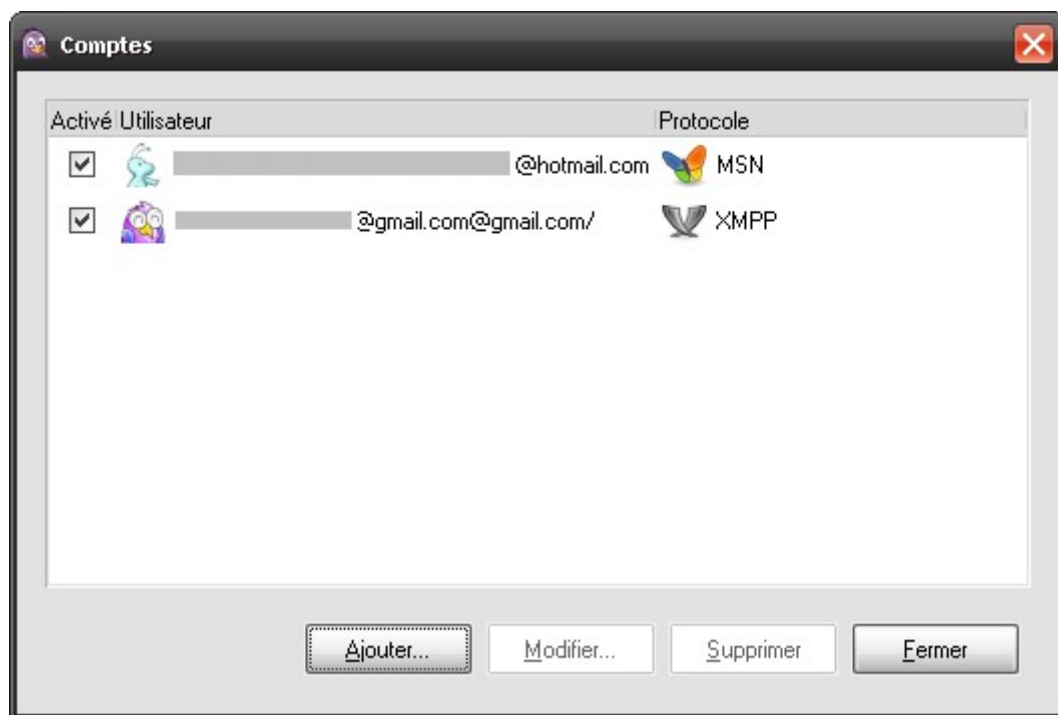
Avertir des nouveaux courriers

Utiliser cette icône pour ce compte :

 Enlever

Annuler Enregistrer

- Remplissez à nouveau les champs appropriés et confirmez en cliquant sur **Enregistrer**.

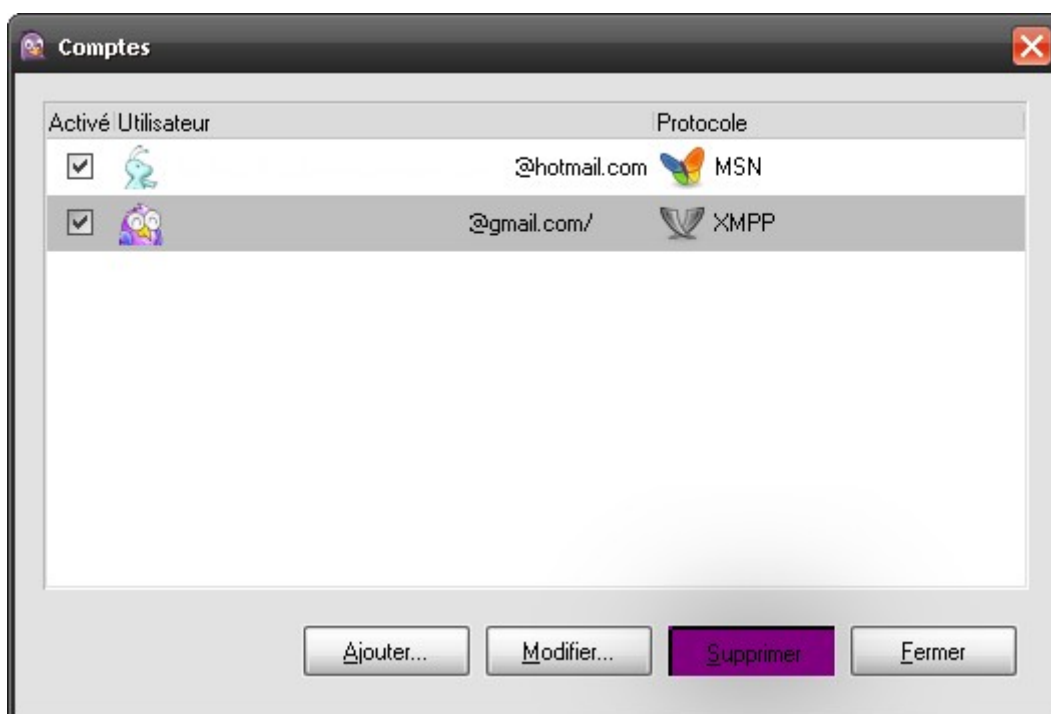


- Votre nouveau compte est bien ajouté dans la liste et vous êtes connecté sur ce nouveau compte. Tout vos contacts apparaissent dans la même liste de contacts.

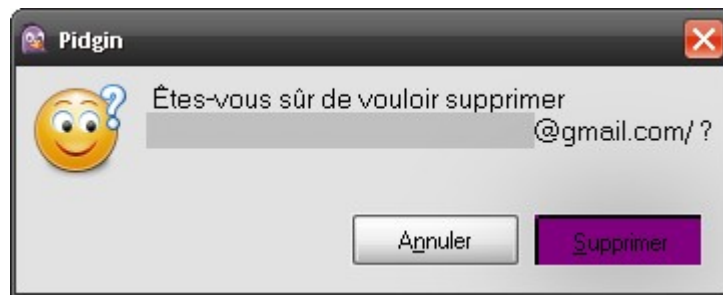
MODIFIER OU SUPPRIMER UN COMPTE



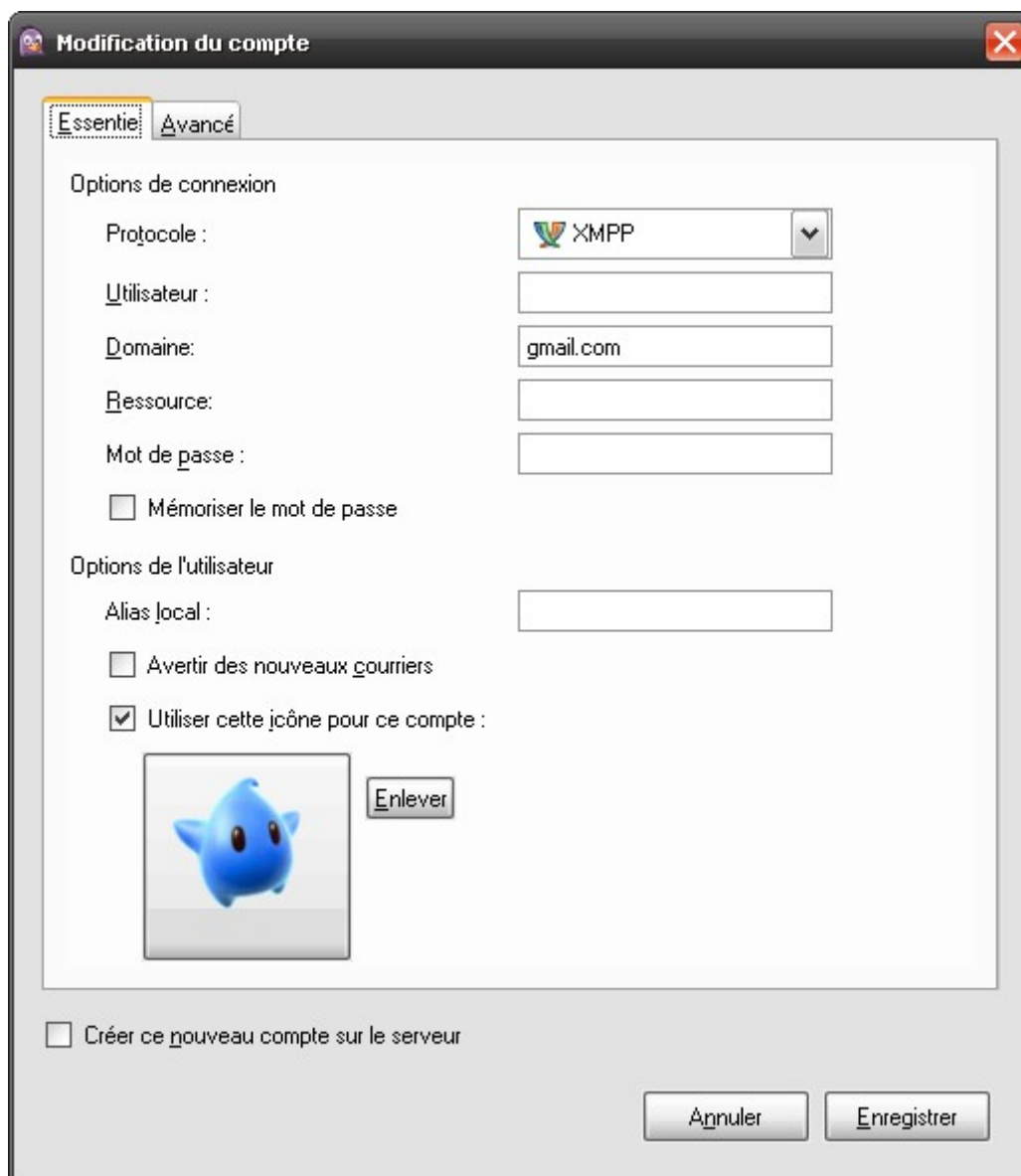
- Ouvrez le gestionnaire des comptes depuis le menu **Comptes**.



- Sélectionnez dans la liste le compte que vous souhaitez modifier ou retirer et cliquez sur **Modifier** ou **Supprimer**.



- Dans le cas d'une suppression, cliquez à nouveau sur **Supprimer** pour confirmer. Sinon, apportez les modifications souhaitées aux informations relatives à votre compte et cliquez sur **Enregistrer** :



PRESENTATION DE LA LISTE DE CONTACTS

The screenshot shows the 'Liste de contacts' window with three callout boxes:

- Contacts menu:**
 - Envoyer un message... Ctrl+M
 - Rejoindre une discussion... Ctrl+C
 - Voir les informations... Ctrl+I
 - Voir les archives... Ctrl+L
 - Afficher
 - Trier les contacts
 - Ajouter un contact... Ctrl+B
 - Ajouter une discussion...
 - Ajouter un groupe...
 - Quitter Ctrl+Q
- Outils menu:**
 - Alertes
 - Certificats
 - Plugins Ctrl+U
 - Préférences Ctrl+P
 - Filtres
 - Frimousses Ctrl+Y
 - Transferts de fichier Ctrl+T
 - Liste des salons de discussions
 - Voir les archives système
 - Silencieux
- Comptes menu:**
 - Gérer les comptes Ctrl+A
 - @hotmail.com (MSN)
 - @gmail.com/ (XMPP)

The main window shows a list of contacts with a status bar at the bottom set to 'Invisible'.

Liste où apparaît tout les contacts de tout les comptes sur lesquels vous êtes connectés.

Par défaut seuls les contacts en ligne s'affichent. Pour voir les contacts déconnectés, cliquez sur **Contacts**, **Afficher**, **Contacts déconnectés**.

Votre statut.

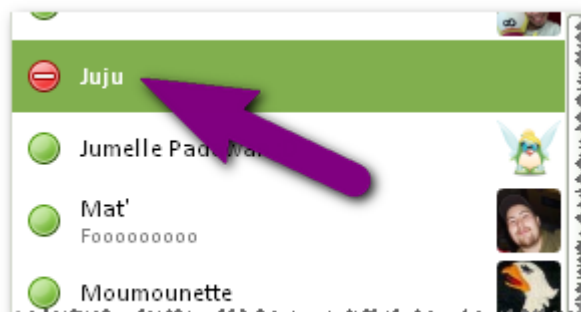
Pour le modifier cliquez sur la flèche et sélectionnez le statut souhaité dans le menu déroulant.

En mode « Invisible », vous apparaissez comme étant déconnecté à vos contacts.

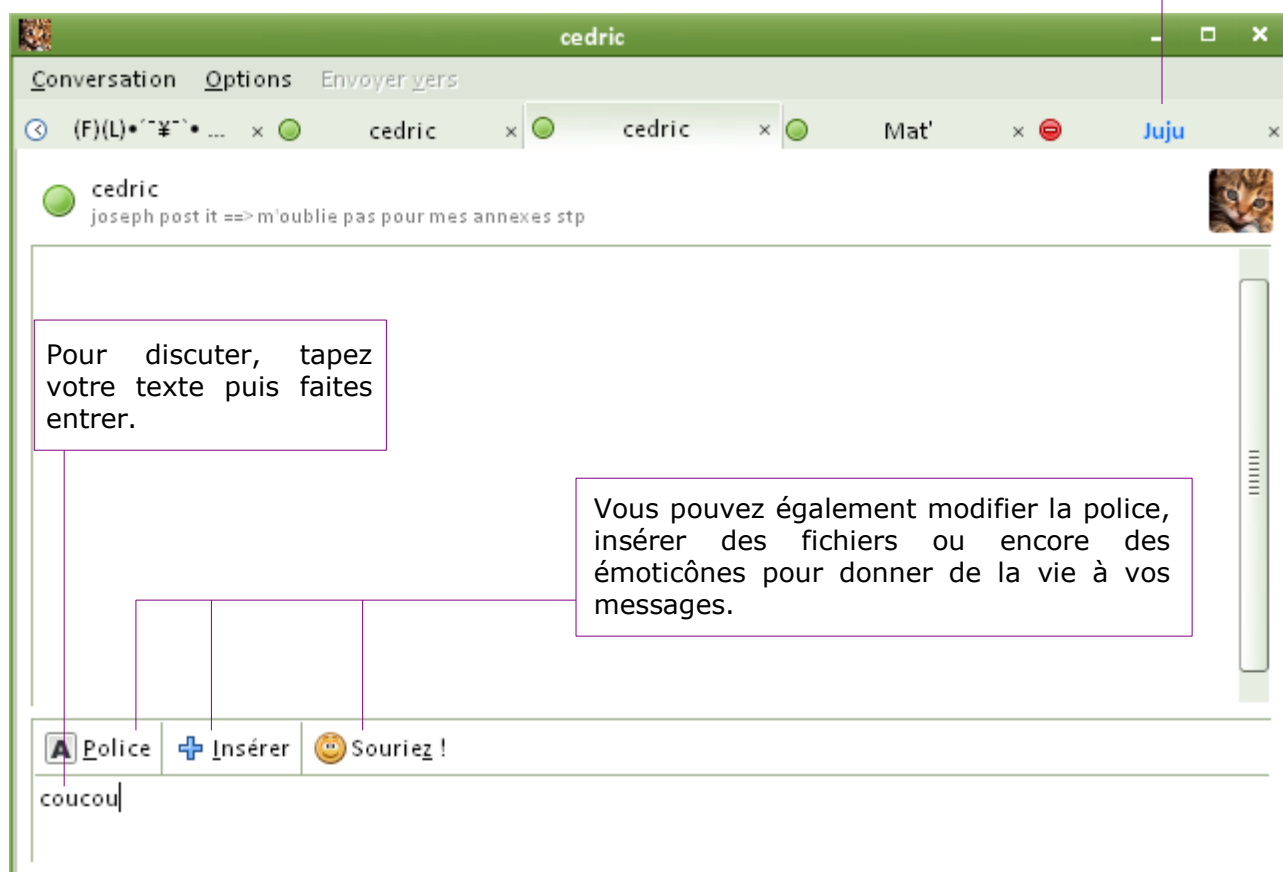
LANCER UNE DISCUSSION

- Double-cliquez sur le pseudo du contact avec qui vous souhaitez discuter.

Toutes les discussions s'ouvrent dans une même et unique fenêtre, sous forme d'onglets.



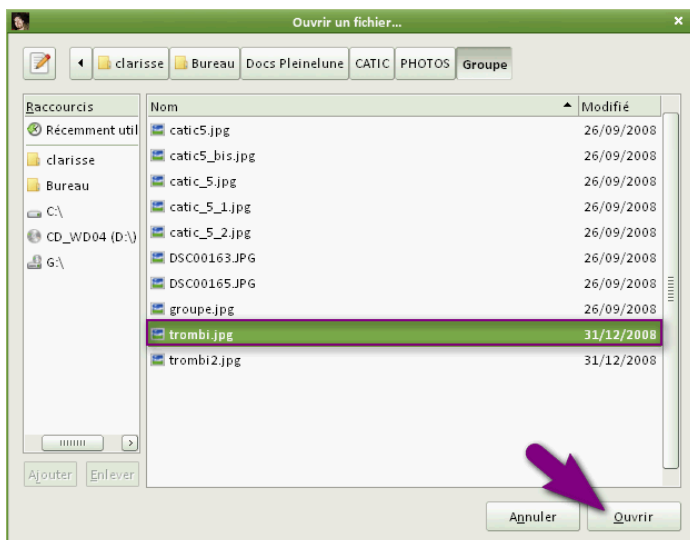
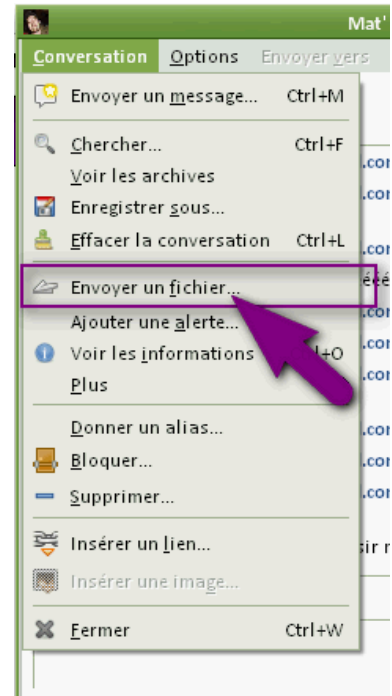
Lorsqu'un contact vous parle, son pseudo devient bleu pour vous prévenir, faites un clic gauche dessus pour voir la discussion.



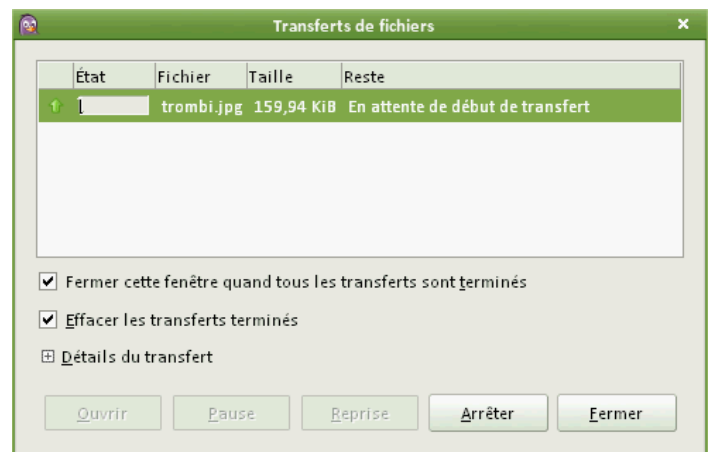
ENVOYER UN FICHIER

- Depuis la fenêtre de discussion du contact à qui vous souhaitez envoyer un fichier, cliquez sur le menu **Conversation** puis sur **Envoyer un fichier**.

- Sélectionnez le fichier souhaité et cliquez sur **Ouvrir**.



- Une fenêtre de téléchargement s'ouvre pour vous informer du bon déroulement de l'envoi du fichier ou pour y mettre fin.



FERMER ET QUITTER

Pour fermer une seule discussion, cliquez sur la croix situé à droite du nom du contact.

Pour fermer la fenêtre complètement et toutes les discussions d'un coup, cliquez sur la croix en haut à droite de celle-ci.



Pour quitter et fermer le logiciel, faites un clic droit sur l'icône dans la barre de démarrage, puis cliquez sur **Quitter**.

